

**Kunstplein** Leuwarden



Kunsteducatie is belangrijk.

Het legt de basis voor het 'verstaan' van onze eigen cultuur - en die van anderen. Het is een onmisbare voorwaarde voor participatie, actief en receptief.

Het maakt kinderen en volwassenen creatief en zelfbewust. Het vormt de "humus", de brede basis voor het talent van de toekomst.

Het is een essentiële schakel in de culturele infrastructuur.

En een onmisbaar element in de aantrekkelijkheid van onze stad.

Kunsteducatie, kortom, behoort tot ons vitale kapitaal.

De tijd dat kunsteducatie als vanzelfsprekend wordt gesubsidieerd is voorbij. De verantwoordelijkheden van overheid en burger worden opnieuw gewogen.

Er moet een nieuwe aanpak komen. Ook in de gemeente Leeuwarden.

Het ontwikkelen van dit plan heeft ons een zoektocht gebracht langs allerlei organisatievormen, her en der in het land: groot en klein, breed en smal, met subsidie en zonder.

Eén ding is ons opgevallen.

Het organiseren van kunsteducatie is meer dan het zakelijk bijeen brengen van vraag en aanbod.

Het is het verbinden van werelden.

Daarbij past een nieuwe naam:

Kunstplein Leeuwarden.

Een plein als knooppunt van activiteiten. Als vertrekpunt voor een reis door de straten, de steegjes en de huizen van kunsten.

En ook de plek waar de culturele bazaar haar tenten opslaat.

Voor jong en oud, rijp en groen.

Kunstplein is de verbindende factor in een open en gezonde markt, en levert aanvullende diensten waarin die markt zelf niet voorziet.

Kunstplein Leeuwarden is:

- één loket voor alle kunsteducatie in de stad
- dichtbij en voor iedereen; in de wijk als het kan, centraal als het moet
- bedrijfsverzamelgebouw voor creatief ondernemers (en de BV Cultuur)
- bruisende plek voor kunstbeoefening
- een slimme en wendbare organisatie die service en faciliteiten verleent
- ontwikkelplek en ondersteuner voor projecten, initiatieven en innovatie
- een netwerk waarin kunsteducatie aanbieders afstemmen en kansen benutten
- slimme cultureel ondernemer die zelf inverdiend

## Kunstplein Leeuwarden:

- verzorgt de kennismaking met kunst en cultuur voor alle kinderen in de stad, binnenschools en buitenschools, met een innovatieve aanpak
- biedt een stevige basisstructuur voor vervolgonderwijs en talentontwikkeling
- is de ankerplaats van Kunstmenu en van een sterk team van 24 Cultuurcoaches
- is samenbrenger en facilitator van mensen en organisaties
- is een slagvaardige partner in uitvoering van beleid en projecten

In dit plan schetsen we hoe we dat willen realiseren. Een uitgewerkt bedrijfsmodel sturen wij graag toe.

## Inhoud

Toegangspoort	7
Onze rol	11
• Proeven	13
• Leren	21
• Doen	23
• Kopen	25
• Aanschuiven	27
Bedrijfsmodel	31
Financiering	36
Visie	39
Begroting	48

Leeuwarden

1 maart 2011

tekst: Parnas

advies: Tom van Oven

vormgeving: Frouke Feijen

## De toegangspoort

Wie straks, in 2013, op zoek is naar *wat dan ook* op het gebied van kunsteducatie en amateurkunstbeoefening, vindt het op digitaal Kunstplein Leeuwarden.

Op dat virtuele, centrale Plein presenteren zich professionele aanbieders met tekst, beeld en geluid. Ze stellen zich voor met hun achtergrond, visie en specialisatie. Ook recente uitvoeringen, producties en exposities zijn te zien en uiteraard kun je doorlinken naar de eigen website van de aanbieder.

Ook de cultu-rele instellingen presenteren hun (educatieve) aanbod op de site.

Voor een les of cursus kun je terecht bij de docent-kunstenaars die zich op het Plein presenteren. Alle docenten zijn gecertificeerd en gekwalificeerd. Samen staan zij borg voor de kwaliteit van hun werk.

*Op het Kunstplein tref je alleen gecertificeerde docenten aan die een verantwoord tarief hanteren.*

Als je een activiteit op maat wenst, dan ga je naar de “straat” van de aanbieders van workshops en projecten.

Daar is ook de programmalijn contractactiviteiten van Kunstplein zelf te vinden: een keur aan activiteiten voor het onderwijs, de kinderopvang, welzijnorganisaties en het amateurkunstveld.

En ook is er een commercieel aanbod zoals summerschools, workshops, activiteiten voor senioren, arrangementen voor bedrijven, excursies, kadertrainingen en bijscholingen.

*Kunstplein Leeuwarden werkt op contractbasis. Onderdeel daarvan is een contract voor het verlenen van ruimten, faciliteiten en diensten (waaronder de webportal).*

*Hoe je het ook organiseert, kunsteducatie bestaat altijd uit drie elementen: kennismaken, verdiepen en uitvoeren. Het zijn de "fasen" in de groei naar zelfstandige cultuurparticipatie. Maar het zijn ook de bouwstenen voor het inrichten van een structuur. Kunstplein Leeuwarden is het ankerpunt voor de onderlinge samenhang tussen deze bouwstenen.*

## Onze rol

Kunstplein is niet alleen een virtuele ontmoetingsplaats. We bieden een samenhangend aanbod in alle kunstdisciplines. Dichtbij in de wijk en op onze centrale locatie. En we leveren marktaanvullend aanbod, maatwerk en allerlei faciliteiten en voorzieningen.

Zo zijn we een netwerkorganisatie met vijf verschillende productsoorten: kennismaking, verdieping, uitvoering, maatwerk en faciliteiten

Wij noemen dat:

proeven, leren, doen, kopen en aanschuiven

We beschrijven nu eerst hoe we proeven, leren en doen vormgeven.

Achterin dit boekje is een overzicht te vinden van de programma's per leeftijdsgroep.

*Vanuit het perspectief van de school is de cultuurcoach een 'vliegende vakleerkracht' die in de klas de lessen verzorgt, die inzetbaar is als sparringpartner voor het team, die opduikt in het naschoolse aanbod en in allerlei projecten in de wijk. Zo zijn kerndoelen voor de creatieve vakken in goede handen, zonder de rompslomp van het zelf te moeten organiseren.*

*De financiële basis voor deze structuur wordt geregeld in een convenant waarin in de gemeente, de scholen, en Kunstplein Leeuwarden zich meerjarig verbinden. De scholen brengen daarbij de door het rijk beschikbaar gestelde cultuureducatiegelden in. De gemeente 'matcht' deze gelden en zet daarnaast de rijksbijdrage voor de cultuurcoaches in.*

---

---

## Proeven

---

---

Kunstenaars in de klas, Kunstmenu, kinderateliers, projecten in de wijk, JongerenLAB

### Kunstenaar in de klas en Kunstmenu

In 2013 maken *alle* kinderen in Leeuwarden, onder schooltijd, actief kennis met kunst en cultuur: in elke klas van elke basisschool. De lessenseries worden gegeven door cultuurcoaches. In elke wijk is een vast team dat zich verbindt aan de brede school. Zij zijn het vertrouwde gezicht van cultuur-educatie, voor kinderen, ouders, leerkrachten en de organisaties in de wijk

Het succesvolle Kunstmenu blijft bestaan. De kinderen bezoeken gedurende hun 'schoolloopbaan' alle culturele instellingen in de stad.

Dat wordt ondersteund met extra lessen, gericht op actieve, receptieve en reflectieve vaardigheden en verwerking. De cultuurcoaches dragen bij aan een goede samenhang.

*De eigen bijdrage voor dit eerste kinderatelier ligt zeer laag en vormt geen beletsel om mee te doen.*

*De kinderateliers bieden een uitstekende basis voor samenwerking met lokale kunstenaars, (muziek)verenigingen, en wijkorganisaties. Ook in de toekomstige ontwikkelingen rond de gelijkgeschakelde schooldag en het dagarrangement van het kind passen de kinderateliers uitstekend. Een verdergaande samenwerking met kinderopvangorganisaties behoort uiteraard tot de interessante mogelijkheden.*

*De financiering van deze programmalijs bestaat uit een bijdrage van de ouders met een aanvulling door de gemeente van ongeveer 2,3 ton per jaar mogelijk te verminderen met bijdragen uit fondsen. Dit bedrag is opgenomen in het financieringsmodel van Kunstplein.*

---

---

## Kinderateliers

---

---

Kinderen die enthousiast zijn geworden, kunnen na schooltijd, in de eigen wijk verder ontdekken wat ze leuk vinden. Ze gaan dan in een groepje van ongeveer 10 kinderen, bij de juf of meester die eerder in de klas is geweest, verder met dans, theater, beeldend werken of muziek.

De eerste stap is het kennismakingsatelier: alle verschillende kunstsoorten komen daar aan bod. De ouders worden daarbij betrokken en er is altijd een presentatie.

Als je al beter weet wat je wilt, dan kun je terecht in een vervolgatelier. Daar ga je aan de slag in de kunstsoort van je keuze, met de juf of meester die je al kent. Ook in deze ateliers zit je in een groepje van ongeveer 10 kinderen.



---

---

## Projecten in de wijk

---

---

De cultuurcoaches geven niet alleen de binnen-schoolse lessen en de kinderateliers, ze initiëren en verzorgen ook allerlei projecten in de wijk.

In overleg met de brede school en het wijkpanel maken de cultuurcoaches projecten en producties, bijvoorbeeld voor een specifieke doelgroep, of rondom een thema of viering in de wijk.

Zo ontstaan allerlei dwarsverbanden met het binnen- en buitenschoolse aanbod, de brede scholen en de partners in de wijk.

*Uiteraard is er ook een ruim aanbod aan lessen en cursussen, speciaal voor jongeren ontwikkeld. Voor getalenteerde jongeren is er speciale talentvoorziening en de voorleiding voor de vakopleidingen. Een overzicht van de programmalijn Jongeren 12-18 van Kunstplein Leeuwarden is te vinden aan het eind van dit boekje.*

---

---

## Jongeren

---

---

Met het JongerenLAB bouwen we een succesvolle werkwijze van Parnas verder uit.

Wekelijks zijn er allerlei activiteiten, op 4 locaties in de stad. Gebruik makend van het principe van co-creatie en met de inzet van de sociale media bepalen jongeren zelf wat het programma wordt. Als backbone van het LAB fungeert de centrale locatie van Kunstplein Leeuwarden, waar op de vrijdagavond het cursusaanbod voor jongeren is geconcentreerd.

De jongeren die de cursussen volgen, vinden elkaar en degenen die van buiten op het LAB afkomen. Jaarlijks wordt aan een multidisciplinaire productie gewerkt, met het projectorkest van Kunstplein Leeuwarden.

Andere activiteiten voor jongeren zijn Arttrip en Digital Playground (in samenwerking met de scholen VO).

Door de afdeling Contractactiviteiten worden ook nog allerlei andere activiteiten voor jongeren georganiseerd, al of niet in opdracht. Voorbeelden daarvan zijn Jongeren theaterproducties, workshops, summerschools.

*De cursussen worden deels uitgevoerd door de cultuurcoaches en deels door de netwerkdocenten. De cultuurcoaches zijn in dienst van Kunstplein; een netwerkdocent is een zelfstandig kunstenaar die deel uitmaakt van de netwerkorganisatie van Kunstplein. Verderop in dit plan is te lezen hoe dit precies werkt.*

*Alle docenten zijn gecertificeerd. Zodoende blijft een kwalitatief ankerpunt voor talentontwikkeling en de doorgaande leerlijnen in de stad aanwezig.*

*We denken dat de lessen en cursussen die op dit moment door Parnas worden aangeboden ook bij Kunstplein Leeuwarden blijven bestaan. De Parnasdocenten treden - met hun eigen klantengroep - toe tot de netwerkorganisatie. Het merendeel van de cursussen wordt dan verzorgd door zelfstandigen en behoort dus niet tot het bedrijfsrisico van Kunstplein.*

*Kunstplein Leeuwarden en de netwerkdocenten ontvangen geen activiteitsubsidie voor de lessen en cursussen. Dankzij vernieuwende lesvormen en het verhogen van de productiviteit lukt het Kunstplein om grote tariefsstijgingen te vermijden. Maar een aanvullende regeling voor minder draagkrachtigen is gewenst. Deze is niet opgenomen in de financiering van het bedrijfsmodel van Kunstplein*

---

## Leren

---

Kunstplein is er voor iedereen die iets wil leren in de kunsten. Jong of oud, van allereerste begin tot aan de vakopleiding. Kunstplein heeft een uitgebreid aanbod in alle disciplines, met allerlei extra mogelijkheden voor samenspelen in orkesten, een opleiding Hafabra, een jeugdtheaterschool, vooropleiding HBO, stageplekken en talentvoorzieningen. Het aanbod is zorgvuldig afgestemd op de verschillende doelgroepen: kinderen, jongeren, studenten, volwassenen en ouderen.

Wie een cursus wil volgen, schrijft zich in bij een docent naar keuze. De lesafspraken maak je vervolgens met de docent zelf. De factuur ontvang je via Kunstplein. Gemakkelijker kan het niet.

De cursussen worden aangeboden op de centrale locatie van Kunstplein, of in een geschikte ruimte in de wijk, zoals het atelier van de docent.



## Doen

Kunstplein Leeuwarden is de bruisplek voor amateurkunstbeoefening waar het borrelt van initiatieven en waar allerlei faciliteiten beschikbaar zijn voor uitvoering, presentatie en productie. Amateurkunstenaars, jong en oud, jonge mensen die iets willen, maar ook mensen die gewoon nieuwsgierig zijn vinden er inspiratie, ontwikkeling en uitdaging. Ook professionele kunstenaars weten de weg te vinden naar Kunstplein Leeuwarden voor uitwisseling, expositie, confrontatie en debat. Onze stad heeft zo'n plek nodig

bruisplek



# Kopen

## Contractactiviteiten

Kunstplein Leeuwarden zoekt ook de commerciële markt en kan daarmee de expertise die in het netwerk aanwezig is ten volle benutten. Zo wordt een deel van de bedrijfskosten van Kunstplein gedekt door commerciële contractactiviteiten. Je kunt daarbij denken aan klantgroepen als kapitaalkrachtige senioren, maar ook aan producten zoals summerschools, ervarings-arrangementen, personeelsactiviteiten voor bedrijven, training en coaching, excursies, kadertrainingen voor leerkrachten en kinderopvang, reïntegratieprojecten met jongeren, enzovoort.

De ervaring van de afgelopen jaren sterkt ons in de verwachting dat de contractactiviteiten een sterk en levendige onderdeel van Kunstplein zal worden.



## Aanschrijven

Serviceorganisatie, netwerkdocenten en  
bedrijfsverzamelgebouw

**Kunstplein Leeuwarden** is een netwerkorganisatie. We verbinden particuliere aanbieders, instellingen en klanten. We onderhouden een levend netwerk waar cultuurinstellingen, particuliere docenten, scholen, opvanginstellingen, amateurverenigingen, wijkorganisaties, sociale partners en opdrachtgevers elkaar treffen en steeds wisselende verbanden aangaan.

Dat kan alleen goed werken als er een uitstekende serviceorganisatie beschikbaar is. Kunstplein biedt die service. We verzorgen en beheren de webportal, we ondersteunen de afstemming tussen de verschillende aanbieders, we faciliteren de particuliere docenten met ruimten, apparatuur en administratieve diensten. We binden het veld door het delen van kennis en ervaring, gezamenlijke kwaliteitszorg en scholing, door samen te werken in allerlei wisselende verbanden.

We ondersteunen de partners in de wijken door overleg en afstemming en we ondersteunen de scholen en de amateurverenigingen met advies en diensten. We zien en benutten kansen om sectoroverstijgend te werken doordat we met sport, welzijn en jongerenwerk in de wijk verenigd zijn.



Ons bedrijfsverzamelgebouw delen we met creatief ondernemers, incidentele huurders en onderwijsinstellingen. De ruimten en faciliteiten worden optimaal benut door een goede aansluiting tussen de verschillende huurders. In de ochtenduren zijn de ruimten in gebruik bij een MBO-opleiding, in de middag en avond door de netwerkdocenten en amateurverenigingen. In de weekenden en in vakanties zijn de faciliteiten verhuurd voor contractactiviteiten.

Als onze huisvesting beschikt over een zaal, dan werken we het JongerenLAB uit tot een werkplaatsvoorziening voor jonge cultuur waarin we intensief samenwerken met de verschillende kunstopleidingen in de stad en met de lokale omroep.

*De coaches werken voor ongeveer de helft van hun aanstelling in de wijk en voor de andere helft als cursusdocent op de centrale locatie. Dit is nodig om de functieomvang voldoende volume te geven en om het afbreukrisico van het cultuurcoachwerk te verkleinen.*

*De cultuurcoaches zijn aangesteld onder de CAO-KE en beschikken over een billijke en werkbare hoeveelheid niet-lesgebonden tijd.*

*De netwerkdocenten zijn gekwalificeerd en gecertificeerd. Zij houden zich aan het kwaliteitskader van de branche en werken voor een bij de beroepsgroep passend uurtarief. De klant maakt direct met de netwerkdocent afspraken. De facturering verloopt via Kunstplein Leeuwarden.*

## Bedrijfsmodel

Het bedrijfsmodel van Kunstplein Leeuwarden is eenvoudig. Er zijn drie organisatieonderdelen: de uitvoerende organisatie, de serviceorganisatie en de contractactiviteiten. De rechtspersoon van Kunstplein Leeuwarden is een stichting of een B.V.

### De uitvoerende organisatie

De uitvoerende organisatie heeft 24 breed inzetbare cultuurcoaches in dienst met een totale omvang van 13,7 fte. Elk van de coaches heeft een aanstelling van ten minste 50% fte. Samen beheersen de coaches de vier kunstdisciplines en de courante muziekinstrumenten.

Niet in loondienst, maar wel een onderdeel vormend van de netwerkorganisatie Kunstplein Leeuwarden, is een grote kring van ongeveer 50 netwerkdocenten.

De netwerkdocenten zijn gespecialiseerde kunst-docenten. Zij werken als zelfstandig ondernemer, individueel of verenigd in de coöperatieve vereniging. De totale omvang van de netwerkdocenten zal naar verwachting liggen rond de 6 fte. Daarmee bedienen zij ongeveer 1.300 cursisten.

*Voor de klant maakt het geen verschil of hij wordt bediend door een docent in dienst van Kunstplein Leeuwarden of door een netwerkdocent. In beide gevallen maakt de klant met de docent zelf de afspraken en verloopt de facturering via Kunstplein.*

De netwerkdocenten zijn *preferred partner* in de uitvoering van projecten en contractactiviteiten. Zij kunnen voor een gereduceerd tarief gebruik maken van de ruimten en faciliteiten van Kunstplein en participeren in multidisciplinair aanbod, de gezamenlijke presentaties en exposities.

De uitvoerende organisatie werkt kostendekkend. De inkomsten komen uit cursusgeld en bijdragen van participanten en opdrachtgevers (waaronder de gemeente) die via een contractfinanciering diensten afnemen.

*In een kleinere huisvesting en ondersteund door shared services is een mogelijke besparing in de bedrijfsvoering te bereiken. Dit is afhankelijk van de verschillende factoren. Een schets van de mogelijke besparingen is opgenomen in de overzichten aan het eind van dit boekje.*

---

---

## De serviceorganisatie

---

---

De serviceorganisatie bestaat uit een sectie beheer & techniek en een sectie bedrijfsvoering. De omvang van de sectie beheer & techniek is mede afhankelijk van de omvang van en complexiteit van de huisvesting (op de centrale locatie én in de wijken). In het bedrijfsmodel is nu eerst rekening gehouden met het voortzetten van de bestaande Parnas-locatie aan het Raadhuisplein.

De omvang van de administratieve organisatie is afhankelijk van de mate waarin van shared services gebruik kan worden gemaakt. In het bedrijfsmodel is eerst rekening gehouden met een stand alone administratie.

### Contractactiviteiten

Voor de commerciële activiteiten rekenen we met een uitvoerende formatie van gemiddeld 3 fte. Voor de backoffice is circa 2,0 fte noodzakelijk aan acquisitie, administratie en coördinatie. De contractactiviteiten draaien geheel kostendekkend. Op termijn wordt gerekend op een bescheiden inverdienvermogen op de centrale bedrijfsvoering. Aan het eind van dit boekje is een overzicht te vinden van alle activiteiten, geordend in programmalijnen per leeftijd.

## Financiering

Kunstplein Leeuwarden werkt op contractbasis. Dat wil zeggen dat we met onze partners afspraken maken over de gewenste diensten en de kosten die daaraan zijn verbonden. In 2016 wordt de werkwijze geëvalueerd en vragen we van onze partners om zich voor een nieuwe periode te verbinden.

In ons plan draagt de gemeente Leeuwarden bij in de realisering van twee programmalijnen: het kennis-makingsaanbod in de wijken (voor kinderen in de basisschoolleeftijd) en de serviceorganisatie die het beheer voert van de webportal, gebouw en faciliteiten, en die de gewenste ondersteuning verleent aan de netwerkdocenten, de wijken, het onderwijs en de amateurkunst.

Een extra bijdrage van de gemeente voor talent-ontwikkeling en Kunstmenu is in het bedrijfsmodel opgenomen. Nader in te vullen is een voorziening voor minder draagkrachtigen (bijvoorbeeld via een voucher-systeem) en voor studenten (bijvoorbeeld via een cultuurpas).

Het basisonderwijs draagt bij aan het realiseren van de binnenschoolse activiteiten, waaronder het Kunstmenu. Met andere partners, zoals de verenigingen, de wijkpanels, de MBO en HBO opleidingen, welzijnsinstellingen maken we aparte afspraken.

Met commerciële projecten verwachten we ongeveer 2,6 ton uit de markt te halen. Met de verkoop van de reguliere lessen en cursussen en de bijdragen aan de wijkactiviteiten halen we ongeveer 5 ton binnen.

De opbrengsten uit verhuur van het gebouw zijn eerst begroot op 0,6 ton. Mocht zich hier een kapitaalcrachtige huurder melden, zoals een MBO instelling, dan is deze opbrengst verder te verhogen. Een financieel overzicht is te vinden op pagina 43 van dit boekje. Een gedetailleerd bedrijfsplan verzenden we graag op aanvraag.

In vergelijking tot de huidige werkwijze van Parnas bereikt Kunstplein Leeuwarden een gunstiger verhouding publiek / privaat geld (45%-55% tegen 60%-40% nu). In de overzichten aan het eind van dit boekje is een financieringsplan voor Kunstplein Leeuwarden opgenomen. De benodigde financiering wordt gevonden in de het collegeprogramma gereserveerde gelden voor herinvestering cultuur (4,3 ton); een ombuiging van de rijksmiddelen voor combinatiefuncties van sport naar cultuur (1,4); de inzet van middelen gereserveerd voor de B.V. Cultuur en bijdragen uit diverse cultuurfondsen.

Mogelijke besparingen in het model zijn te bereiken door shared services (0,4), vermindering van kosten voor beheer (indien een andere huisvesting wordt gevonden, tezamen met een grote partner) en ombuiging door uitplaatsing van cultuurambtenaren.

Met deze inzet van middelen wordt een financiering van Kunstplein Leeuwarden een realistische optie. We voegen daaraan graag de suggestie toe dat het resterende bedrag eerst voor 4 jaar moet worden gevonden; wellicht zijn hier mogelijkheden voor incidentele financiering zoals uit de vrijval van gereserveerde frictiegelden.

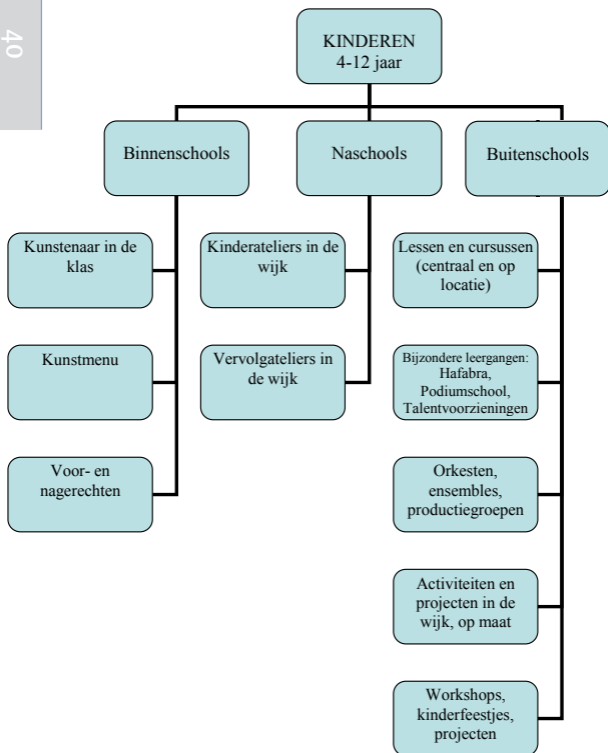


## Overgang

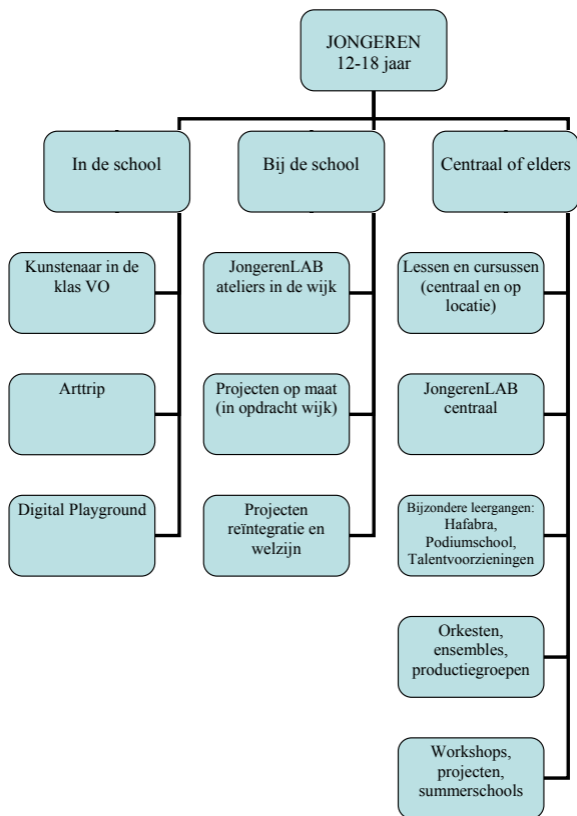
Een belangrijk voordeel van dit plan is dat de overgang van de oude naar de nieuwe situatie met minder maatschappelijke kosten kan worden gerealiseerd. Doordat een 'warme' overgang wordt gemaakt, blijft de frictie in de afvloeiing van personeel tot een minimum beperkt. Naar verwachting gaat het overgrote deel van het personeel (met medeneming van de cursisten) over naar zelfstandig ondernemerschap (al of niet ondergebracht in een coöperatieve vereniging of een VOF). Er is dan een soepele overgang waarin er geen werk verloren gaat en geen onrust ontstaat bij klanten en cursisten. Een tweede voordeel is dat het gebouw zijn huidige bestemming kan houden. Er is geen kapitaalvernietiging van de in het gebouw gedane aanpassingen en investeringen (naar schatting meer dan een miljoen euro in de afgelopen 15 jaar). We noemen graag de optie om vrijvallende frictiegelden (1,3 miljoen is gereserveerd voor de omvorming cultuureducatie) deels in te zetten voor de afboeking van de waarde van het gebouw en zo de huurprijs voor Kunstplein Leeuwarden te minimaliseren. Kunstplein Leeuwarden is overigens ook bereid om het gebouw te kopen. In dat geval is een afspraak met de gemeente over een fonds voor onderhoud van het gebouw gewenst.

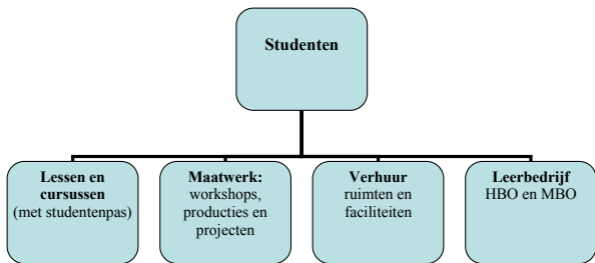
# programmalijsn kinderen

40

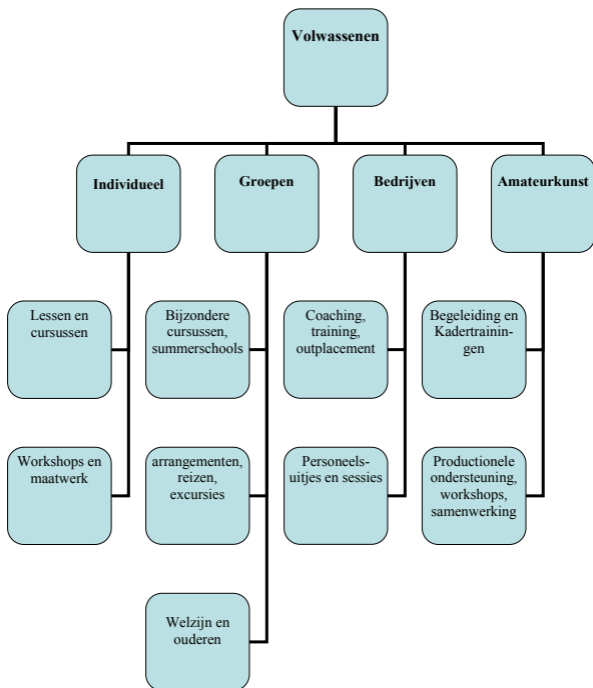


# programmalijs jongeren



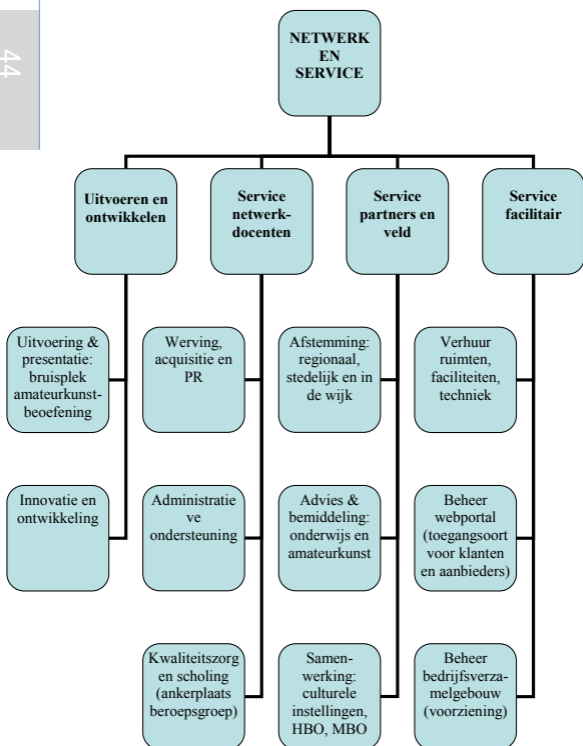


# programmamalijn volwassenen



# programmalijs netwerk & service

44



## overzicht activiteiten

**Proeven**

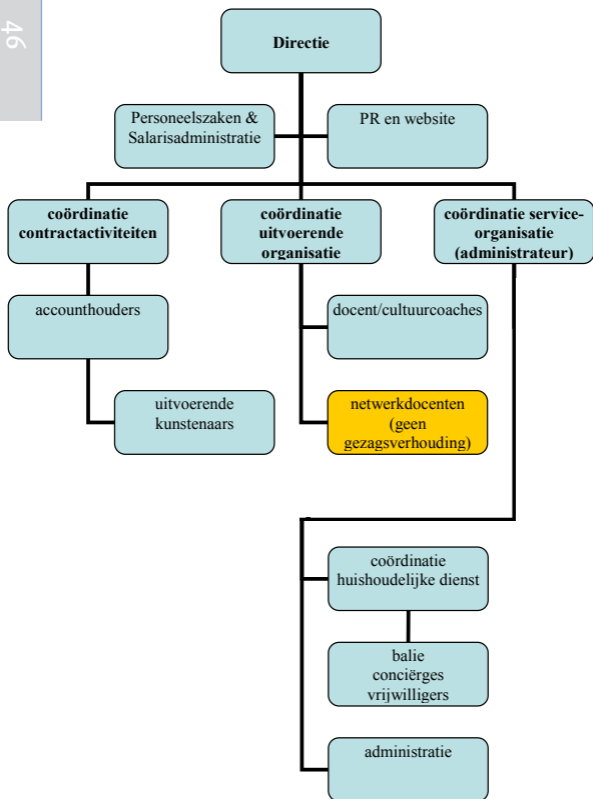
	fte docenten	bereik leerlingen/cursisten
<i>cultuurcoaches/docenten Kunstplein Leeuwarden</i>		
Binnenschools	2,70	7.736
Naschools	3,25	802
<b>TOTAAL PROEVEN</b>	<b>5,95</b>	<b>8.538</b>

**Leren**

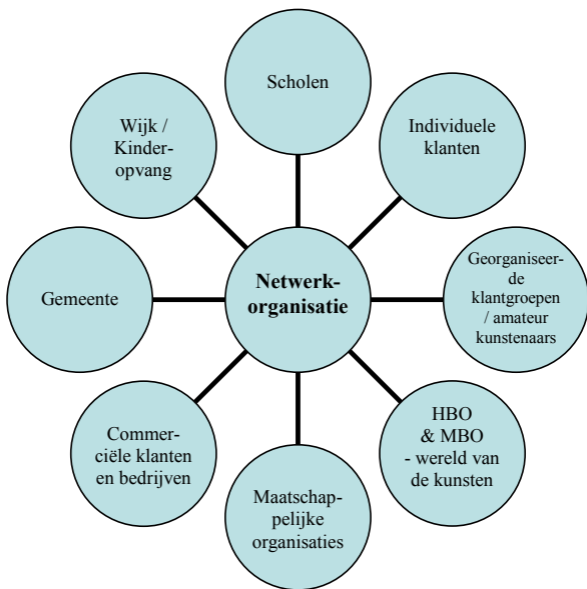
<i>cultuurcoaches/docenten Kunstplein Leeuwarden</i>		
Muzieklessen	5,34	555
Beeldend 2D	0,37	64
Beeldend 3D	0,37	64
Cursussen dans	0,50	128
Cursussen muziek	0,57	159
Cursussen theater	0,57	102
<i>Totaal</i>	<i>7,73</i>	<i>1.072</i>
<i>netwerkdocenten</i>	<i>6,70</i>	<i>1.523</i>
<b>TOTAAL LEREN</b>	<b>14,43</b>	<b>2.595</b>

# organigram

46



## klantgroepen



# BEGROTING KUNSTPLEIN 2013

## LASTEN

€ 1.000

Personeelskosten	1.423
Activiteiten kosten	63
Huisvestingskosten	97
Organisatiekosten	121
Kosten Contractactiviteiten	156

## TOTAAL

1.860

## BATEN

€ 1.000

Les- en cursusgeld	487
Cofinanciering scholen	97
Projectcontracten activiteiten	314
Contract Service-organisatie	608
Overige opbrengsten	98
Opbrengst contractactiviteiten	256

## TOTAAL

1.860

# Kunstplein Leeuwarden begroting 2013 per bedrijfsonderdeel

kosten

bedrijfsonderdeel <i>activiteiten</i>	totaal kosten
Binnenschools	€ 213.827
Naschools	€ 269.976
Leren - docent/cultuurcoaches Kunstplein	€ 488.059
Leren - netwerkdocenten	€ 38.690
<i>service-organisatie</i>	
Bedrijfsvoering	€ 321.802
Beheer en techniek	€ 269.806
<i>contractactiviteiten</i>	
Contractactiviteiten	€ 257.907
<b><i>totaal</i></b>	<b>€ 1.860.067</b>

baten

lesgelden/ cursusgeldden	overige baten	cofinanciering scholen	projectcontracten Binnen-, Naschools	contract service-organisatie	contract- activiteiten	totaal baten
		€ 97.322	€ 84.322	€ 32.183		€ 213.827
€ 40.600			€ 229.376			€ 269.976
€ 446.130	€ 36.396			€ 5.533		€ 488.059
				€ 38.690		€ 38.690
	€ 4.000			€ 317.802		€ 321.802
	€ 58.000			€ 211.806		€ 269.806
				€ 1.907	€ 256.000	€ 257.907
€ 486.730	€ 98.396	€ 97.322	€ 313.698	€ 607.921	€ 256.000	€ 1.860.067

### Schets van mogelijke besparingen bij

- een kleinere huisvesting (samen met partner)
- ondersteund door shared services

besparing op

	personeelskosten	huisvestingskosten	organisatiekosten	totaal
kleinere huisvesting	€ 80.000	€ 40.000	€ 30.000	€ 150.000
shared services	€ 40.000			€ 40.000

## formatieoverzicht Kunstplein Leeuwarden

bedrijfsonderdeel <i>activiteiten</i>	fte		totaal fte	in %
	Kunstplein	derden		
Binnenschools	3,8		24,9	65,35%
Naschools	5,0			
Leren - docent/cultuurcoaches Kunstplein Leeuwarden	8,6			
Leren - netwerkdocenten	0,8	6,7		
<i>service-organisatie</i>				
Bedrijfsvoering	3,3		8,2	21,52%
Beheer en techniek	4,9			
<i>contractactiviteiten</i>				
Contractactiviteiten	2,0	3,0	5,0	13,12%
<i>totaal</i>	26,4	6,7	38,1	100

**Kunstplein** Leeuwarden

